

## 一、計畫目的

### 三、抽驗結果與討論

### (一)水土保持工程

## 2. 品管文件方面

綜觀所有抽驗案件，監造單位方面品管文件備齊歸檔之比率較高，而施工廠商大多未備齊及歸檔，因此，品管文件方面有待加強宣導及教育。

### 3. 設計合理性之建議

本年度新版管考表中納入「設計合理性之建議」，本團隊抽驗人員於抽驗現場比對設計圖說，針對設計不合理或未臻完善之處提供合理性之建議。綜觀抽驗技師設計合理性建議，以臨時設施不足及界面銜接宜順平之建議較多。

## 二、工作執行構想與對策

#### 4. 施工品質外觀查驗方面常見缺失

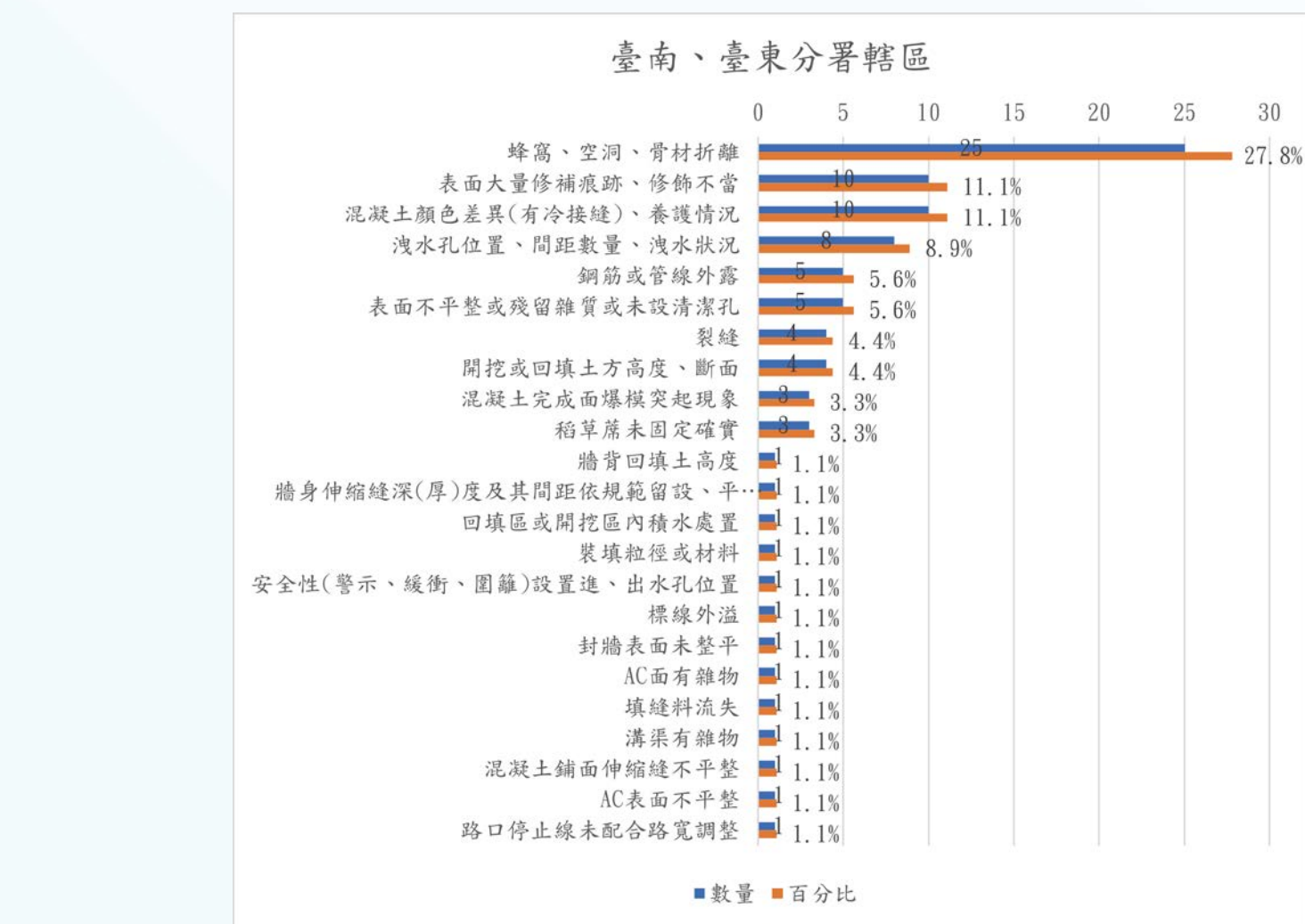
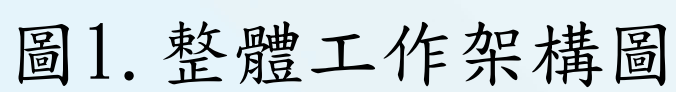


圖5. 水土保持工程外觀缺失數量統計圖



由於每年度所執行之水土保持工程抽驗數量相當多，須妥善安排抽驗行程，以下為前置作業流程。

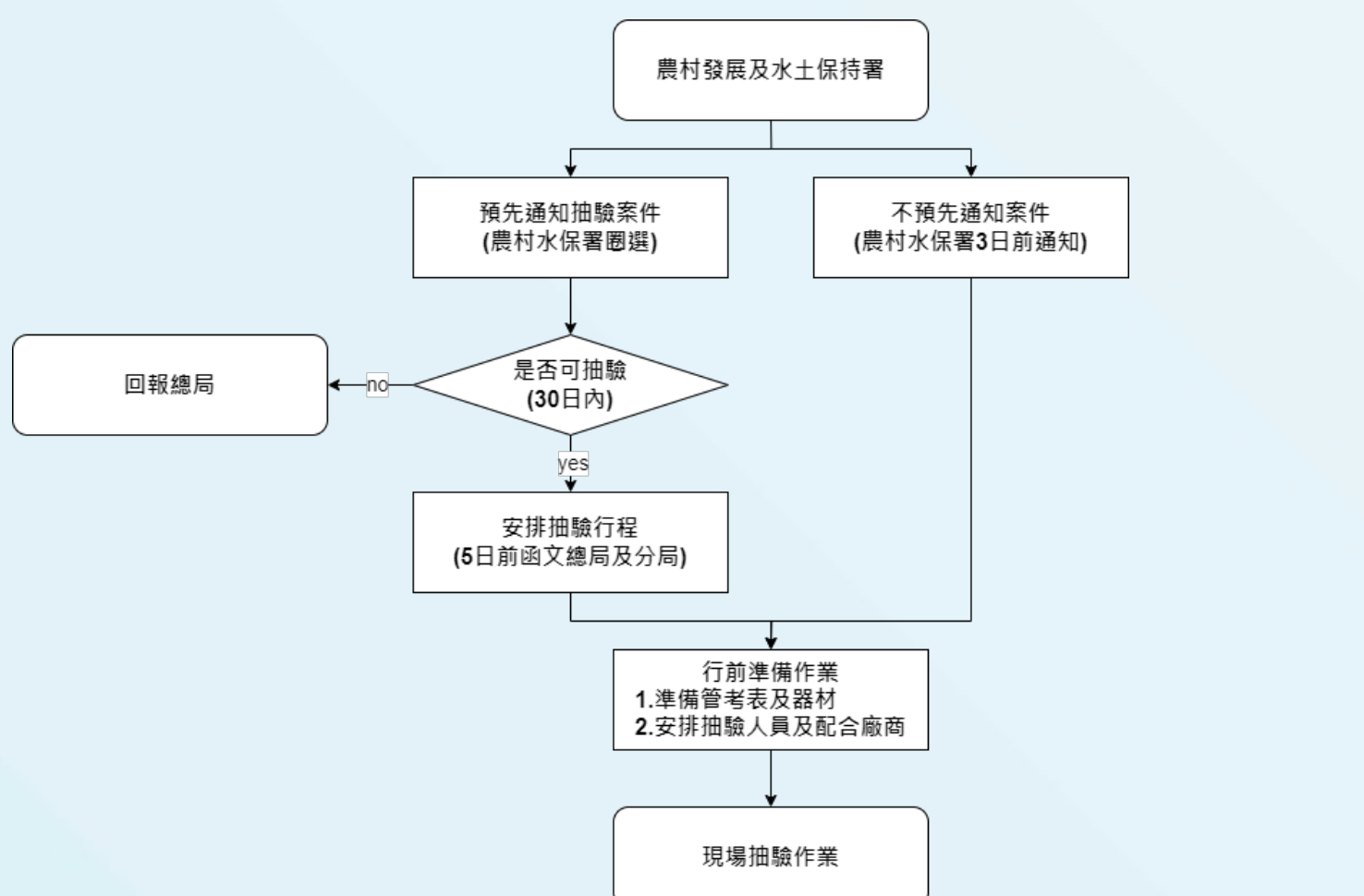


圖2. 抽驗前置作業流程圖

到現場抽驗工作時，會進行以下流程作業，最後才能製出管考表及試驗報告。

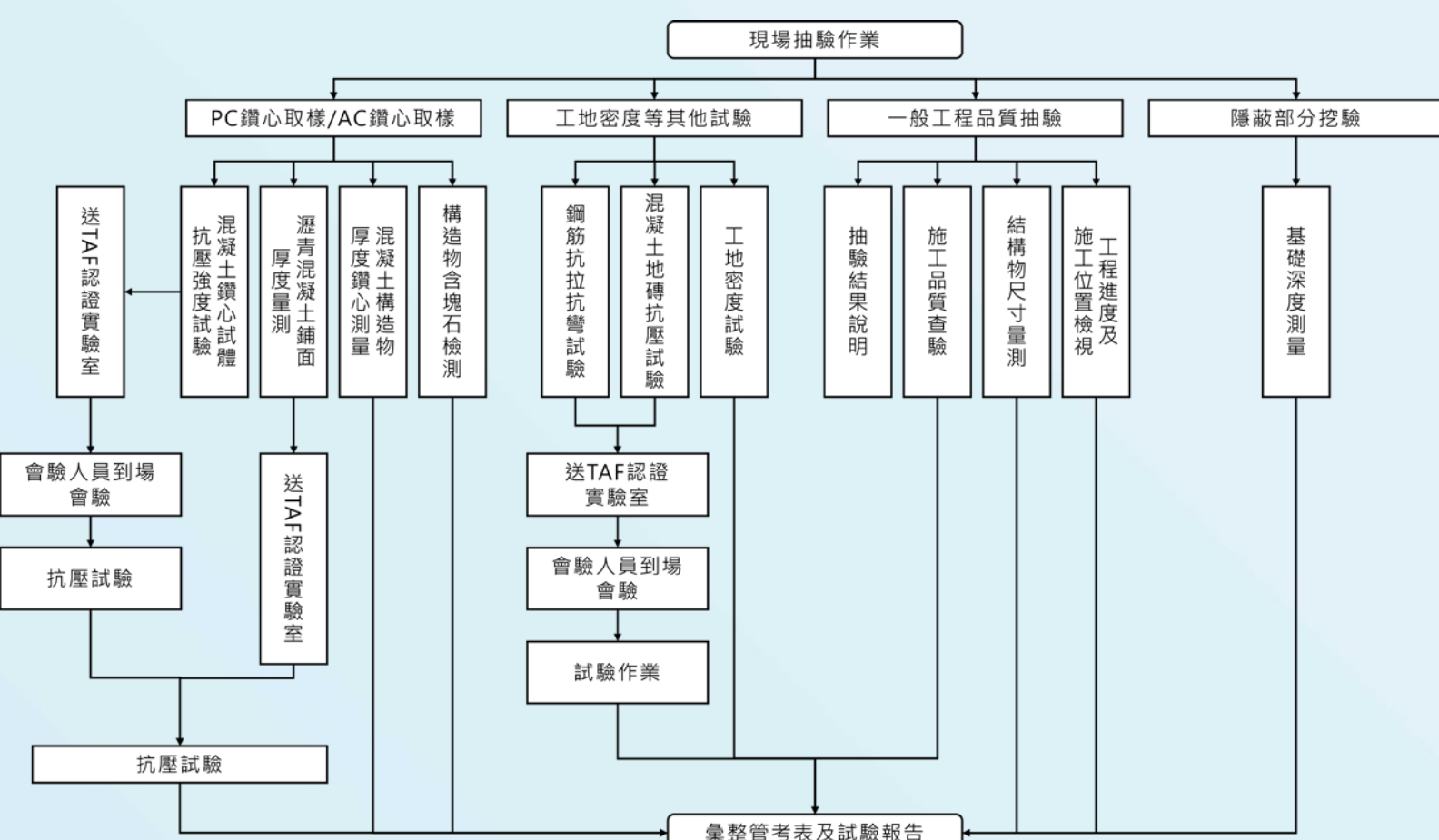


圖3. 現場抽驗、試驗及會驗作業流程圖

管考表及試驗報告須先判斷其合格與否，這攸關到是否需要進行複檢。此步驟完成後才能進行數據綜計與報告撰寫。

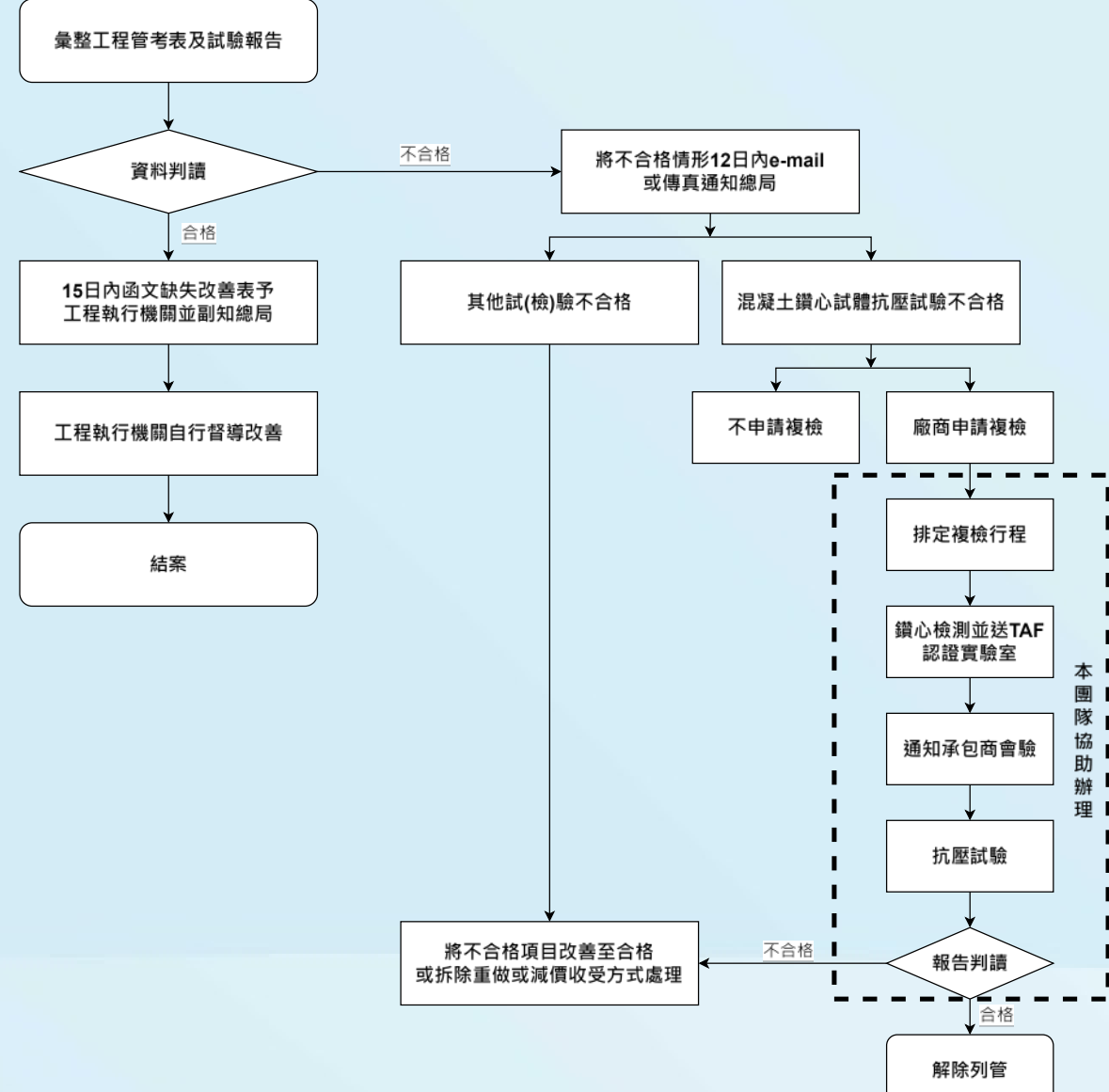


圖4. 資料彙整作業及後續處理流程圖

農業部農村發展及水土保持署  
Agency of Rural Development and Soil and Water Conservation, MOA

表3. 臺南、臺東分署轄區執行單位水土保持工程品質抽驗結果統計表

轄區/年度		合格 (A)	不合格 (材料/尺寸) (B)	合計 (C=A+B)	合格率(%) (A/C)
臺南分署 轄區	113	95	4(4/0)	99	95.95
臺東分署 轄區	113	21	2(1/1)	23	91.30

## (二)農村再生工程

表4. 農村再生工程品質抽驗執行成果統計表

年度	轄區	圖選可執行 件數 (A)	已完成 工程件數 (B)	不預先 通知抽驗 (C)	實際執行 總件數 (D=B+C)	完成率(%) (B/A)
113	臺南	74	58		58	78.37
	臺東	7	7		7	100

表5. 臺南、臺東分署執行單位農村再生工程品質抽驗執行統計表

執行單位		檢驗項目	檢驗項目										不透水試驗		
			一級斷面 斷面寬度	斷面寬度 斷面寬度	斷面寬度 斷面寬度	斷面寬度 斷面寬度	斷面寬度 斷面寬度	斷面寬度 斷面寬度	斷面寬度 斷面寬度	斷面寬度 斷面寬度	斷面寬度 斷面寬度	斷面寬度 斷面寬度			
臺南市 轄區	臺南分署	40	4	4	27	1									
	臺南市政府	1			1										
	玉井區公所	1			1										
	鹽田區公所	1			1										
	新港區公所	1			1										
	阿港區公所	1					1								
	神農區公所	2			2										
	九如區公所	1													
	東城區公所	1			1										
	桂美區公所	2			2										
	梓山區公所	2	2	2				1				1			
	溪寮區公所	1	1	1											
	麻荖區公所	1	1	1											
	莿港區公所	1	1	1											
馬公區公所	1	1	1												
鹽埕區公所	1	1	1	1											
臺南分署	58	10	10	38	1		1	1		1	1				
臺南分署	7	1	1	1											
小計	7	1	1	1											
長興路、長興路、長興路、長興路	47	5	5	28	1					1					
新港區公所	17	6	6	10		1	1				1				

表6. 臺南分署轄區水土保持工程品質抽驗結果統計表

轄區/年度		合格 (A)	不合格(材料/尺寸)(B)	合計 (C=A+B)	合格率 (%) (A/C)
臺南分署轄區	113	56	2(1/1)	58	96.55
臺東分署轄區	113	7	0	7	100

### (三)案件缺失與討論

### 1. 職業安全查驗方面

綜觀本年度所有工程抽驗案件，「工地管理」之項目缺次次數最高。因近年來工安問題頻傳，本團隊建議各家承攬商加強職安訓練與管理。

表7. 水土保持工程方面職業安全查驗方面常見缺失

查驗類別	工程查驗項目(職業安全、臨時防災設施)	缺失代號	缺失次數統計	缺失次數總計
工地管理	工區環境整潔	TM1		
	機具材料堆置狀況	TM2	2	7
	工程告示牌內容及設置位置	TM3	5	
工地職業安全衛生	露天開挖作業：深度在 1.5m 以上有指定露天開挖作業主管，場所地面崩塌或土石飛落之虞時，設置適當擋土支撐、邊坡保護等設施	TS1		
	護欄：工作場所邊緣及開口處高差大於 2m 時，設置符合規定之護欄、安全網等防護設施	TS2		
	上下設備：作業場所高差超過 1.5m 處，已設置符合安全規定之上下設備	TS3		0
	現場施工交通管制設施、圍籬及警戒標示	TS4		
	挖土機械身明顯位置(工人指揮、蜂鳴器、警告管制設施)	TS5		
	工人使用個人防護具(安全帽)	TS6		
臨時防災設施	臨時防災設施、土石暫置、餘土處理	TD1	0	0
其他				0

表8. 農村再生工程方面職業安全查驗方面常見缺失

查驗類別	工程查驗項目(職業安全、臨時防災設施)	缺失代號	缺失次數統計	缺失次數總計
工地管理	工區環境整潔	TM1		
	機具材料堆置狀況	TM2	2	4
	工程告示牌內容及設置位置	TM3	2	
工地職業安全衛生	露天開挖作業:深度在 1.5m 以上有指定露天開挖作業主管,場所所有地面崩塌或土石脫落之虞時,設置適當擋土支撐、邊坡保護等設施	TS1		
	護欄:作業場所邊緣及開口處高差大於 2m 時,設置符合規定之護欄、安全網等防護設施	TS2		
	上下設備:作業場所高差超過 1.5m 處,已設置符合安全規定之上下設備	TS3	2	
	現場施工交通管制設施、圍籬及警戒標示	TS4	2	
	挖土機械身明顯位置(工人指揮、蜂鳴器、警告管制設施)	TS5		
臨時防災設施	工人使用個人防護具(安全帽)	TS6		
	臨時防災設施、土石暫置、廢土處理	TD1	1	1
其他				0

委託機關：農業部農村發展及水土保持署  
受託單位：社團法人高雄市水土保持技師公會  
執行期間：113年2月10日至114年2月27日  
計畫主持人：林彥志  
協同主持人：吳俊昇、林美芳

優質 · 效率 · 團隊

